



# 佛教黃鳳翎中學

Buddhist Wong Fung Ling College

CARING AND POLITE 熱心服務  
關愛有禮 關愛有禮  
READY FOR SERVICE

## 鳳翎精神

**FUNG LING SPIRIT** 自律守規

樂於學習 SELF-DISCIPLINED AND RULE-ABIDING

EAGER TO LEARN

# 學校簡介 Introduction

## 辦學宗旨 Our Vision

學校秉承「明智顯悲」的校訓，致力培養學生於德、智、體、群、美、靈六方面的均衡發展，使學生日後成為敬佛愛眾、明禮知恥、盡責守規的好公民，並能一生不斷自學、思考和創新，為社會、國家和世界作出貢獻。

The School adheres to the school motto of "Enlighten with Wisdom Manifest with Compassion" and strives to nurture students' balanced development in the areas of morality, intelligence, physical, social, aesthetic and spiritual well-beings towards becoming courteous and conscientious citizens in future. Students are to keep on learning, reflecting and innovating throughout their lives so as to contribute to the society, the country and the world.

## 校舍設備 Facilities

學校坐落於銅鑼灣掃桿埔，靠山而建，林清木茂，環境清幽。

Our school is located in Soo Kun Po, Causeway Bay, built against a lush mountain amid a serene environment.

校舍樓高九層，佔地四千六百平方米。

The school building has nine floors and covers an area of 4,600 square meters.

有標準課室 26 間，實驗室 4 間，設有校史室、學生活動中心、新禮堂、特別室、會議室、圖書館、自修室、媒體創新中心、禪靜軒、報恩堂等設施。

We have 26 standard classrooms and 4 laboratories, plus a Fung Ling Time Capsule, a multi-purpose student activity center, assembly hall, special rooms, conference rooms, library, self-study room, Media Innovation Unit (MIU), Meditation Corner, Piety Auditorium, etc.



▲ 媒體創新中心  
Media Innovation Unit



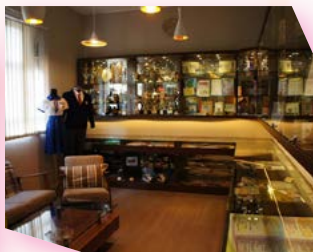
▲ 圖書館  
Library



▲ STEM 資源中心  
STEM Resource Center



▲ 禪靜軒  
Meditation Corner



▲ 校史室  
Fung Ling Time Capsule



▲ 報恩堂  
Piety Auditorium

## 課程結構 (2020-2021 學年) Curriculum Structure (2020-2021 School Year)

		S. 1	S. 2	S. 3	S. 4	S. 5	S. 6
中國語文	Chinese Language	•	•	•	•	•	•
普通話	Putonghua	•	•	•			
英國語文	English Language	•	•	•	•	•	•
數學	Mathematics	•	•	•	•	•	•
通識教育	Liberal Studies				•	•	•
綜合人文	Integrated Humanities		•				
中國歷史	Chinese History	•	•	•	•	•	•
歷史	History	•		•	•	•	•
地理	Geography			•	•	•	•
佛化德育及價值教育	Buddhist Moral and Value Education	•	•	•	•	•	•
倫理與宗教	Ethics and Religious Studies				•	•	•
科學	Science	•	•				
物理	Physics			•	•	•	•
化學	Chemistry			•	•	•	•
生物	Biology			•	•	•	•
經濟	Economics				•	•	•
企業、會計與財務概論	Business, Accounting and Financial Studies				•	•	•
生活與社會	Life and Society	•					
普通電腦	Computer Studies	•	•	•			
資訊及通訊科技	Information and Communication Technology				•	•	•
音樂	Music	•	•	•			
藝術發展	Aesthetics Development				•	•	
視覺藝術	Visual Arts	•	•	•	•	•	•
體育	Physical Education	•	•	•	•	•	•
STEM 課程	STEM Education	•	•	•			

可選用英語學習的科目 Learning in English can be an option

## 外評報告摘錄 Comments from the External School Review (ESR)

- 「學生上課時安靜守規，樂於接受教師教導及回答提問。」
- 「學生對待師長有禮守規，秩序良好。」
- 「學生在區內及全港傑出學生及領袖選舉中獲多個獎項，成績令人鼓舞……學校在過去三年的香港中學文憑考試表現良好。」



# 專業發展

# Professional Development

學校著重教師專業發展，成就優秀教學團隊。

The School focuses on the professional development of teachers and succeeds in building an outstanding teaching team.

- 老師同儕交流、研討
- 邀請校外機構講者提供專業指導
- 多次獲外間機構邀請作交流，分享心得 (摘錄部份)
  - ▶ 教育局 STEM 種籽計劃分享會
  - ▶ 教育局中史科校本課後支援計劃
  - ▶ 教育局倫理與宗教科藏傳佛教學習材料分享會
  - ▶ 優質圖書館嘉許計劃頒獎典禮暨分享會
  - ▶ 香港教育大學學術研討會

## 姊妹學校計劃 Sister School Scheme

學校積極參與姊妹學校計劃，擴大學校網絡，更舉辦不同類型的互訪活動及教學觀摩，在學術交流、教材等方面展開合作，力臻完善，共享學術成果。

Our school actively establishes sisterly relationships with other schools to expand the network support. We also organize school visits and teaching observations for co-operation of academic exchanges and teaching materials to share academic achievements.

締結姊妹學校名單如下：

- ▶ 東莞松山湖實驗中學
- ▶ 東城初級中學
- ▶ 東城第一中學





# 學與教

## Learning and Teaching

學校積極推行電子教學，加強師生在課堂的互動性，提升學生興趣。  
The School actively promotes e-learning with the aim to strengthen interactions between teachers and students for boosting students' interest in learning.

### 翻轉課室 Flipped Classroom

善用跨平台裝置，令學習不受課室和課時限制，全面提升學與教效能。

### E- 課堂活動 E-learning Activity

利用互動功能，即時與學生互動，提升課堂趣味，讓學生更容易吸收知識，學習過程更有趣互動。

### 教學短片 Learning Video

精心製作及剪輯與課題相關影片，鼓勵學生主動學習。

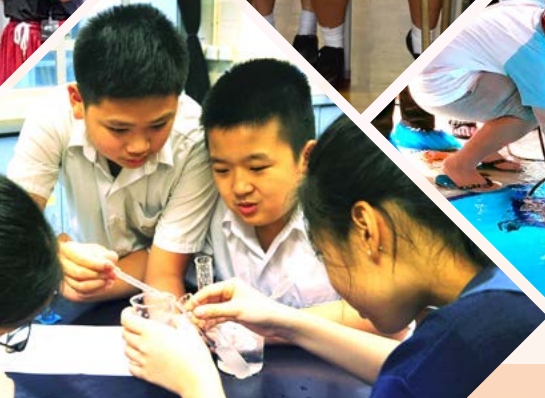


學校著重啟發學生學習興趣，為學生提供表現平台，肯定所學，展現潛能。

The School strives towards igniting students' interest in learning and application of knowledge through the provision of platforms for students to stretch their potential and receive recognition of their achievement.



- 學術周：中國文化周、英文周、STEM 科技數理周
- 趣味閱讀分享環節
- 跨科大型專題研習
- 水火箭比賽
- 茶道工作坊
- 趣味科學小實驗
- English Fun Fun Workshop
- English Drama Show





## 境外學習 Enlightening Study Tours

學校重視豐富學生學習經歷，提升學習興趣，認識祖國，乃至其他國家及地區文化。交流地點包括北京、南京、福建、廣東、澳門、台灣、泰國、韓國等。平均每年交流人次逾 200。

Our school has been organizing a variety of cross-border study tours in order to broaden students' horizons and learn about our mother country. Each year, over 200 students participate in the study tours, destinations include Beijing, Nanjing, Fujian, Guangdong, Macau, Taiwan, Thailand, South Korea, etc.







# 課外延伸

## Extra-curricular Activities

體育訓練活動多樣，成績斐然。

There are a great variety of sports training activities, which reaped excellent results.



學校提供多項課外活動，包括 35 個興趣小組，啟迪學生潛能。

Our school provides many kinds of extra-curricular activities, and runs 35 interest groups, which can inspire our students to develop their potential.





## 走出課室，多元化的學習

### Learning beyond the classroom - diversified learning experience

- 考察大埔汀角紅樹林
- 考察有機農場
- 考察油麻地社區
- 參觀迪士尼物理世界
- 參觀 LinkedIn
- 考察黃竹坑、灣仔及荃灣工業及城市
- 考察馬屎洲世界地質公園
- 參觀機電工程署



# 學生成長—全人教育

## Personal Growth — Holistic Education

學校以「六年一貫」的方式為學生規劃人生，並於各級舉辦不同活動，幫助學生了解自己及訂立人生目標和理想。

The School upholds the philosophy of a 6-year life planning for students and organizes various activities at all levels to boost students' self-understanding for setting life goals.

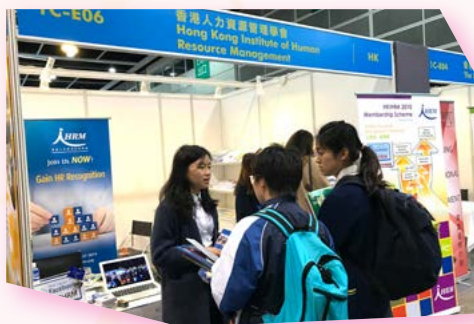


學校以推廣佛化教育為己任，透過舉辦一系列活動，幫助學生思考宗教和道德問題，對切身生活經驗作多角度反思，建立自信，理想道德人格，慎思明辨。



學校重視培育學生品德，經常舉辦健康生活講座；又因應學生需要，配合早會、周會等校園活動，提供多元化的生命教育課程，培養學生良好的品德及生活習慣，砥礪篤行，提升個人素質。

- 領袖訓練營
- 鳳翎領袖就職禮
- 與校長有約
- 中一德育訓練營
- 文化薈萃
- 「大哥哥大姐姐計劃」
- 「好心情 @ 學校」之逆境同行挑戰計劃



## 熱心服務（摘錄部分）：

- 探訪扶康會院舍
- 筲箕灣陽光天悅護理老院義工服務
- 菩薩行
- 探訪東華東院
- 參加扶康會院舍探訪訓練活動
- 大嶼山供僧
- 義工隊分享會
- 佛青義工服務
- 探訪菩提護理安老院



## 服務社區

學校重視培育學生公民意識和社會責任感，透過多樣方式組織學生參與社會公益活動，服務社會。





## 社區活動（摘錄部分）：

- 活力繽紛嘉年華中秋晚會
- 灣仔節開幕禮—活力•愛 @ 灣仔海陸空大匯演
- 灣仔文康萬眾同心賀元宵活動
- 灣仔區分區浴佛活動
- 升中全接觸活動
- 灣仔東分區—社區共融齊共創嘉年華
- 灣仔三分區超級嘉年華—共融社區•樂在灣仔
- 惜福惜緣嘉年華

Our school aims to cultivate students' civic awareness and sense of social responsibility through regular activities for students to participate in social welfare services to serve the community.

## Community Service



# 緊密聯繫

# Be Connected

情繫六十年 鑽禧校慶

## 60 Years of Love: Diamond Jubilee Celebration

母校發展與進步皆多得校友們支持和關愛。欣逢學校創校六十載，學校舉辦了一系列隆重而豐富多彩的校慶活動，歷屆教職員、校友共聚鳳翎，齊賀六十周年華誕。



The present development and achievement of Buddhist Wong Fung Ling College rests on the care and support from the alumni. Marching into its 60th birthday, the School held an array of heart-warming celebration activities for all who participate to celebrate the memorable moments together.

### 鑽禧校慶開放日

#### Diamond Jubilee School Open Day

歷屆鳳翎學子重返「鳳翎」校園，與各友好共賀鳳翎鑽禧慶典。當天設有不同形式的精彩活動，節目豐富，老少皆宜。



### 鑽禧校慶典禮暨地標開幕

#### Diamond Jubilee Celebration Ceremony

各方友好歡聚一堂，慶祝創校六的教師及職工。歷屆校友榮歸母校，活動增添光彩。



### 鑽禧晚宴

#### Diamond Jubilee Celebration

由校友會舉辦的晚宴筵開七十五活動掀起高潮。





## 儀式 cum Landmark Opening

十週年，並答謝在本校長期服務  
一同見證這難忘的歷史時刻，為



Buddhist Wong Fung Ling College  
at Wong Cheuk Um Primary School  
Celebration Cum Landmark Opening Cerem



## Banquet

席，場面熱鬧，為六十周年校慶



## 家校合作 Home-school Cooperation

學校重視家校溝通，盼能透過與家校合作，為學生提供全面發展機會。

The School values home-school communication and hopes for a healthy whole-person development of our students through tight cooperation with parents.



## 回饋學校 Express Gratitude to the School

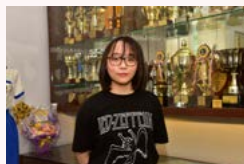
學校在發展路上一直與校友並肩同行，時刻緊密相連。校友縱然畢業已久，仍心繫鳳翎，在各自的領域上回饋母校，凝聚校友，協助改善校園環境與設施，惠澤學弟妹。

The School has been maintaining very close partnership with its alumni for years to-date. Our alumni have always shown love and support to the school and are eager to make contribution to help improve the school environment and facilities for the ultimate benefit of our students.

# 送舊迎新 A New Chapter

本校學生於 2020 年香港中學文憑試表現優異，學生整體合格率較上年度上升近 5% 至 84%。

Our students had outstanding performance in 2020 HKDSE and the overall pass rate of our students rose by 5% to 84%.



**官子佑**  
香港大學

彈指之間，中學生涯就已結束，六年寒窗苦讀也終於畫上了一個句號。我在中學遇到了很好的朋友，這已經令我心滿意足，而得到大學的錄取，更是讓我滿載而歸。在老師的培育下，我們掌握了知識、技能，增長了毅力、信心。身為學生的我們即將遠航，老師的祝福，家長的叮嚀將化為我們的力量。



**洪佳琳**  
香港中文大學

母校的一草一木，每一個地方都承載著我許多的回憶。感謝各位科任老師的悉心教導，幫助我學到更多知識，也很懷念與朋友們一起加油打氣，一起學習的時光。最難忘的就是加入義工隊，認識了各位幹事們，能夠一起努力為他人服務我感到很開心，也令我成長了很多。鳳翎學生，做得到！



**吳琦雯**  
香港浸會大學

在這裡，我認識了最好的朋友，最優秀的老師還有最關心我的人。每當我有困難時，身邊的人都會主動向我伸出援手，鼓勵我、陪伴我，這也正造就了今天的我，我想這也是鳳翎精神的傳遞。十分感謝多年來老師們對我的栽培與開導，在文憑試前，你們無私的付出，一絲不苟的教學態度，都深深留在我心裡，激勵著我。也謝謝學校給予我很多展現自己、挖掘自己潛力的機會，讓我成為更好的自己，更好的鳳翎人！



**劉炳豪**  
香港中文大學

學校有很多活動，讓我增長了見識，結識到更多的朋友，大家互相提醒、幫助，學習氛圍濃厚。老師們會因材施教，給予了我許多機會參加比賽，讓我能夠挑戰自己。特別謝謝陪伴我們三年的班主任，是他們讓我在學校度過了最難忘的高中生涯，創造了屬於我們的珍貴回憶。還有很多任教老師在學習和生活上為我們提供了很多建議，讓我不僅在學業上能進步，也能健全自己的人格。

## 中一新生校園適應計劃 S.1 Adaptation Program

學校特別設計多元化的學習活動及課程，為中一學生盡快適應中學學習及校園生活，從而建立學習自信心，內容包括：

The School has designed a wide range of learning activities and courses to help S.1 students adapt to secondary school life and to build self-confidence.



### 入學前 Before school starts :

- 中一新生銜接班  
S.1 Bridging Course
- 暑期英語銜接班  
English Summer Bridging Course
- IT 工作坊  
IT Workshop
- 英語話劇探索  
English Drama Discovery
- 體育班  
P.E. Class
- 中一新生家長日  
S.1 New Students Parent's Day



### 開學後 After school starts :

- 中一迎新活動  
S.1 Orientation Activities
- 由「翎」開始  
Start from Fung Ling Project
- 急救班  
First Aid Class
- 「大哥哥大姐姐計劃」  
Big Brothers and Big Sisters Students Mentoring Program
- 中一德育培訓營  
Youth Moral Training Camp
- 拔尖保底計劃  
Enrichment and Remedial Class
- 一人一樂器計劃  
Musical Instrument Class
- 「周會及集隊禮儀」德育課  
Etiquette for Assembly Moral Lessons



### 學校成就 Achievements :

過去文憑試最佳個人成績是 6 科 7 粒星，共 36 分。根據 2019 年香港中學文憑試增值報告，學校核心四科及最佳五科的增值得分均達九級，排名位列全港得分最高百分之五的學校，表現為同區及相類收生學校之冠，屬高增值學校。學生於多個領域中屢獲殊榮，18-19 年學生在校外獲獎人次近 800。過去 5 年，學生參與校外語文活動獲獎約 600 個。

# 學校位置圖



## 交通安排 Transport

### 巴士 Bus

城巴 5B 路線 (由堅尼地城前往銅鑼灣), 新巴 8H 路線 (由小西灣前往銅鑼灣) 可於東華東院站下車。

新巴 2A、2X、8、8P 路線, 由東區前往銅鑼灣, 於中央圖書館下車步行約 10 分鐘。  
Citybus route 5B (from Kennedy Town to Causeway Bay) and First Bus route 8H (from Siu Sai Wan to Causeway Bay), and get off at Tung Wah Eastern Hospital bus stop.

First Bus route 2A, 2X, 8, 8P, from Eastern District to Causeway Bay, 10-minute walk after getting off at Hong Kong Central Library bus stop.

### 港鐵 MTR

港鐵銅鑼灣站 F 出口, 向香港大球場方向, 步行大約 10 分鐘。

MTR Causeway Bay station Exit F, 10-minute walk towards Hong Kong Stadium.

地址：香港銅鑼灣東院道十一號

Address : 11 Eastern Hospital Road, Causeway Bay, Hong Kong

電話 Tel : 2577 9485

傳真 Fax : 2881 0148

網頁 Website : <http://www.bwflc.edu.hk/>

電郵 E-mail : [bwc-mail@bwflc.edu.hk](mailto:bwc-mail@bwflc.edu.hk)

歡迎致電 2577 9485 或 9517 6294 與陶老師聯絡, 了解及參觀本校。

Please feel free to contact BWFLC at 2577 9485 or Ms. Yu at 5106 5599

